

"Observer pour mieux pâture"

Enfin le printemps !

Avec 3 semaines de retard, le printemps arrive enfin. L'hiver a encore quelques soubresauts avec des températures négatives le matin du weekend end dernier, mais globalement on sent qu'on se dirige enfin vers les beaux jours. La météorologie annonce des températures douces et surtout la pluie s'est arrêtée. Ces conditions permettent de laisser les vaches dehors la nuit et d'envisager l'arrêt de la distribution de fourrages conservés.

1. De bonnes croissances d'herbe

Les réserves en eau du sol et des températures plutôt douces permettent enfin de lancer la pousse d'herbe. Celle-ci a atteint presque 70 Kg MS/ha/jour au cours de la semaine dernière avec des valeurs voisines de 100 kg MS /Ha /jour sur le sud manche. Cette pousse d'herbe devrait se maintenir dans les jours qui viennent si les prévisions météorologiques actuelles se confirment.

Si on estime l'ingestion d'une vache laitière, avec un pâturage bien conduit, à environ 16 à 17 Kg MS/jour, le besoin actuel en surface est de 24 ares/VL.

Ce besoin en surface est actuellement inférieur puisque les vaches reçoivent encore des fourrages conservés dans la plupart des cas.

La bonne croissance de l'herbe et cette distribution de fourrages conservés permettent de constituer un stock d'herbe sur pied qui atteindra 200 à 250 Kg pour que le pâturage suffise à lui seul pour alimenter le troupeau.

2. Faire un tour des parcelles pour ne pas se faire déborder

Compte tenu des croissances d'herbe actuelles, le risque est de se faire déborder par l'herbe. Concrètement, lorsque la hauteur d'herbe atteint 12 à 13 cm mesurés à l'herbomètre à l'entrée des vaches dans une nouvelle parcelle et que la surface dédiée aux vaches laitières est d'au moins 25 ares/VL, le stock d'herbe est suffisant pour assurer l'alimentation du troupeau avec uniquement de l'herbe pâturée. Mais si on dispose d'une surface plus importante, il est possible de fermer le silo alors que les hauteurs entrées dans les parcelles sont inférieures.

Sur certaines exploitations qui ont mis à l'herbe tard ou qui ont une surface accessible aux vaches importantes, le stock d'herbe est déjà élevé et permet d'envisager l'arrêt de la distribution des fourrages conservés.

Avec les conditions actuelles, le risque est de se faire déborder par la pousse d'herbe si la distribution de fourrages conservés n'est pas réduite et ajustée à la surface disponible pour le troupeau. Les vaches doivent manger de l'herbe. Un bon indicateur est d'observer les vaches dans la parcelle : si la moitié du troupeau est couché une heure après la mise à l'herbe c'est que la distribution de fourrages conservés est trop libérale au moment de la traite.

3. Supprimer le correcteur azoté

Les conditions sont particulièrement favorables au pâturage et il ne faut pas hésiter à réduire la distribution de fourrages conservés si la surface est d'au moins 15 ares par vache. Actuellement l'herbe a une excellente valeur azotée. Si on distribue moins d'une demi-ration d'ensilage de maïs, le correcteur azoté peut être supprimé. Au-delà de la demi-ration, il faut conserver du correcteur azoté à raison de 150 g de tourteau de colza.

4. Deux règles de pâturage à respecter

Si on veut valoriser au mieux le pâturage, il faut absolument pâturer ras. Avec des hauteurs d'herbe actuelles de l'ordre de 10 cm, il ne faut pas hésiter à pâturer à moins de 5 cm sinon on met en place des zones de refus qu'il faudra éliminer aux cycles suivants. Il faut accepter que les vaches meuglent au retour au champ après la traite. Par ailleurs, il ne faut pas se faire déborder par l'herbe, si la surface accessible est importante : toute parcelle à plus de 12 cm de hauteur d'herbe doit être retirée du circuit pâturage pour être fauchée.

5. Prévoir les ensilages d'herbe aux dates habituelles

La montaison à épis des graminées dépend assez peu des températures. Par exemple, les vulpins sont déjà épiés. Les dates d'épiaison vont être sensiblement identiques à celles d'une année normale. Il faut donc prévoir les ensilages d'herbe aux dates habituelles, si on veut faire un ensilage de qualité.

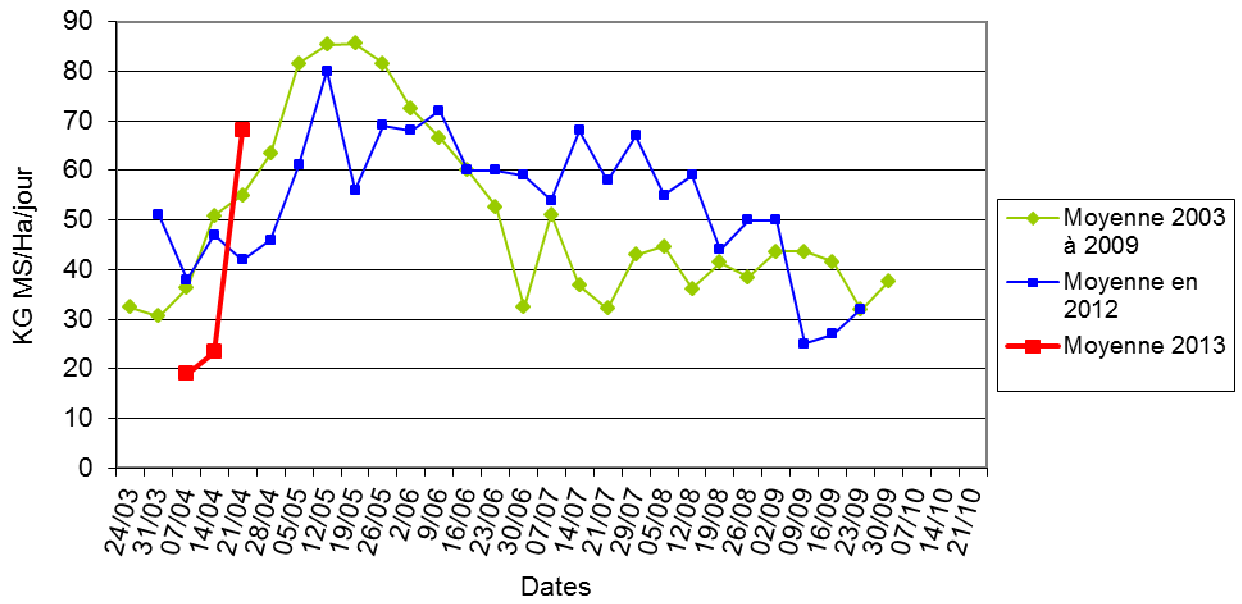
Les conseils du moment

- 1) Réduire ou même arrêter la distribution de fourrages conservés si le stock d'herbe est suffisant (supérieur à une douzaine de jours d'avance d'herbe soit 220 Kg de MS/VL) et la surface d'au moins 25 ares/VL
- 2) Supprimer le correcteur azoté si les vaches reçoivent moins d'une demi-ration d'ensilage de maïs
- 3) Court circuiter les parcelles dont les hauteurs d'herbe deviennent supérieures à 13 cm pour les faucher
- 3) Laisser les vaches dehors la nuit
- 4) Pâturer ras
- 5) Apporter une fertilisation azotée sur les prairies, sauf sur les nouvelles implantations en semis ou sursemis
- 6) Prévoir les ensilages d'herbe aux dates habituelles

Anastasie FESNEAU - Bernard HOUSSIN
"Opération réalisée par la Chambre d'Agriculture,
en collaboration avec Littoral Normand et les Lycées Agricoles de la Manche"

Avec la participation financière du Conseil Général de la Manche

Courbes de croissance de l'herbe observées dans la Manche



Croissance observée et indicateurs de gestion du pâturage

MORVILLE

Date de mise à l'herbe : 02 avril
Croissance moy. de l'herbe : 59 kg MS/j/ha
Hauteur d'herbe moyenne : 8.4 cm
Quantité fourrage distribuée: 9.5 kg MS
Surface par VL : 24 ares
Stock d'herbe par VL : 199 kg MS
Pâturage la nuit : non

PONT-HEBERT "45 ares"

Date de mise à l'herbe : 2 avril
Croissance moy. de l'herbe : 65 kg MS/j/ha
Hauteur d'herbe moyenne : 8.7 cm
Quantité fourrage distribuée : 4 kg MS
Surface par VL : 45 ares
Stock d'herbe par VL : 390 kg MS
Pâturage la nuit : non

LE HOMMET D'ARTHENAY

Date de mise à l'herbe : 30 mars
Croissance moy. de l'herbe : 54 kg MS/j/ha
Hauteur d'herbe moyenne : 9.5 cm
Quantité fourrage distribuée : 8 kg MS
Surface par VL : 30 ares
Stock d'herbe par VL : 348 kg MS
Pâturage la nuit : non

PONT-HEBERT "15 ares"

Date de mise à l'herbe : 2 avril
Croissance moy. de l'herbe : 58 kg MS/j/ha
Hauteur d'herbe moyenne : 8.1 cm
Quantité fourrage distribuée : 8 kg MS
Surface par VL : 15 ares
Stock d'herbe par VL : 123 kg MS
Pâturage la nuit : non

LE LOREUR

Date de mise à l'herbe : 23 Mars
Croissance moy. de l'herbe : 52 kg MS/j/ha
Hauteur d'herbe moyenne : 8,2 cm
Quantité fourrage distribuée : 12 kg MS
Surface par VL : 23 ares
Stock d'herbe par VL : 184 kg MS
Pâturage la nuit : Non

BARENTON

Date de mise à l'herbe : 22 Mars
Croissance moy. de l'herbe : 93 kg MS/j/ha
Hauteur d'herbe moyenne : 7.7 cm
Quantité fourrage distribuée : 9 kg MS
Surface par VL : 24 ares
Stock d'herbe par VL : 182 kg MS
Pâturage la nuit : Non

ST JEAN DU CORAIL

Date de mise à l'herbe : 28 Mars
Croissance moy. de l'herbe : 97 kg MS/j/ha
Hauteur d'herbe moyenne : 8 cm
Quantité fourrage distribuée : 10 kg MS
Surface par VL : 24 ares
Stock d'herbe par VL : 213 kg MS
Pâturage la nuit : Non

